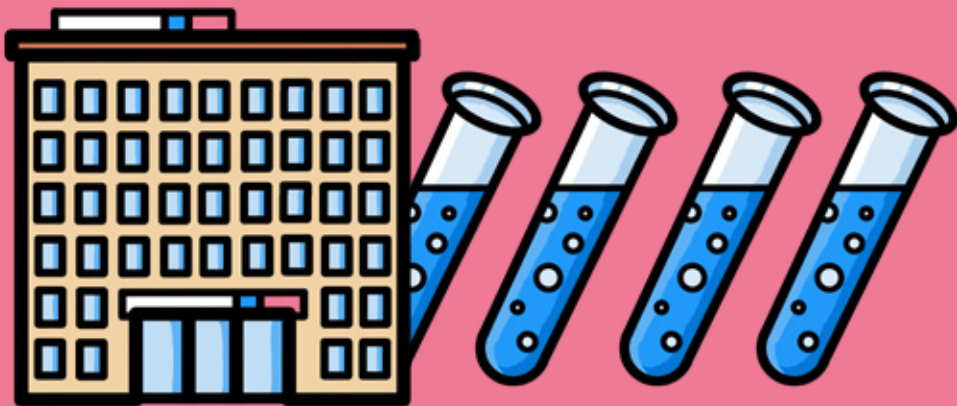




# Testen im Betrieb

Gemeinsam  
gegen  
Corona



Anleitung für  
Testpersonen



# Testen im Betrieb

## Teilnahmebedingungen

- Das Testen ist freiwillig
- Empfehlung: 1 x Testen pro Woche
- Benötigt werden Smartphone und Internet
- Bei Symptomen: Zwingend testen lassen, aber nicht im Rahmen der Massentestung

Geimpfte Personen sollten in den ersten sechs Monaten nach Impfung nicht an den repetitiven Tests teilnehmen, da sie als geschützt gelten.

Personen nach nachgewiesener COVID-19-Infektion dürfen erst nach sechs Monaten an repetitiven Tests teilnehmen. Der Test kann nach durchgemachter Infektion in dieser Zeit weiter positiv bleiben und würde eine Isolation nach sich ziehen.



# Testen im Betrieb

## Wieso?

Schnell infizierte Mitarbeitende finden und so einen Ausbruch im Betrieb verhindern.

## Achtung!

Ein negatives Ergebnis ist eine Momentaufnahme.

Hygiene- und Schutzmassnahmen sind weiterhin streng einzuhalten.



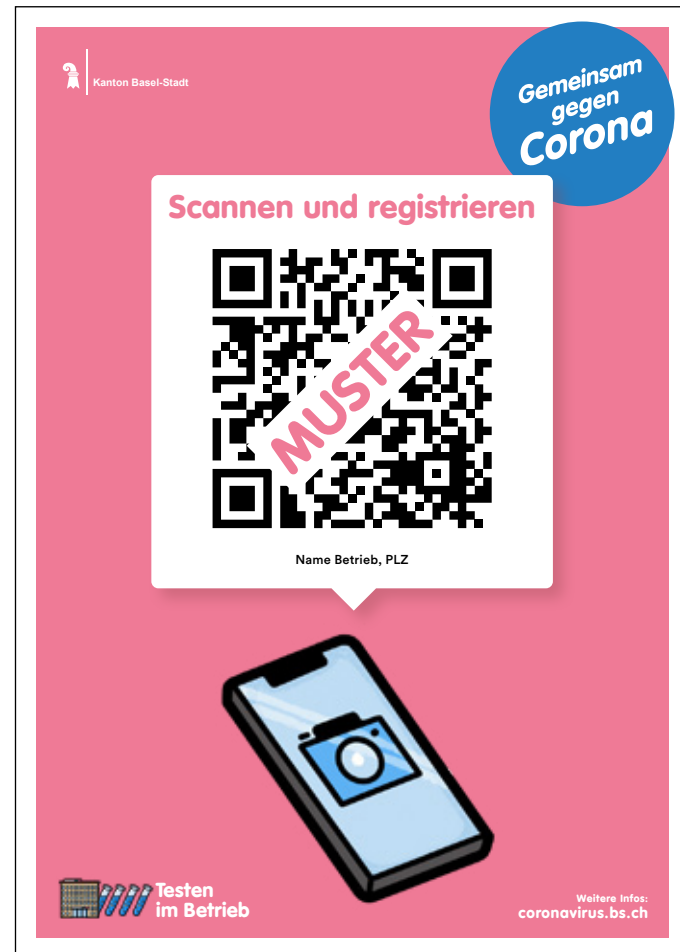
# Ablauf

- 1.** Registrieren (einmalig, mit QR-Code)
- 2.** Testkit im Betrieb beziehen
- 3.** Test durchführen (Speicheltest, Barcode auf dem Röhrchen scannen)
- 4.** Probe im Betrieb deponieren
- 5.** Laboranalyse und Resultat

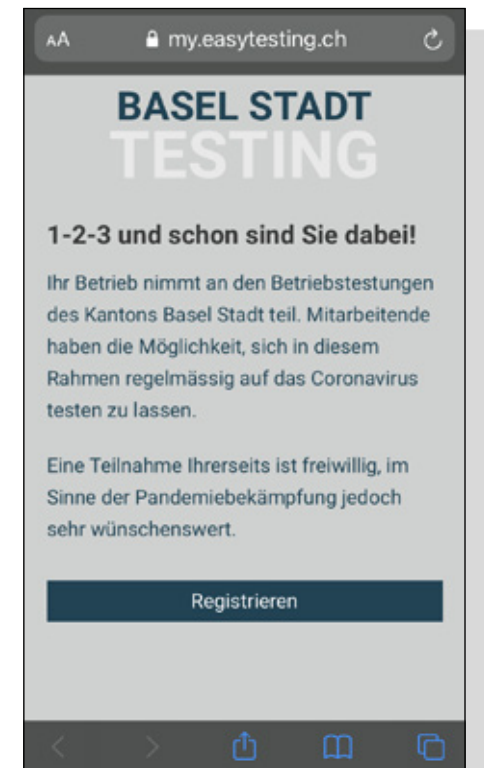
# 1. Registrieren

## Registrierungsschritte

1. QR-Code scannen
2. Auf Easytesting registrieren
3. SMS und E-Mail wird versendet mit Link zur Testplattform



Beispiel Plakat «Registrieren»



Beispiel App



## 2. Testkit beziehen



Beispiel Plakat «Testkit nehmen»

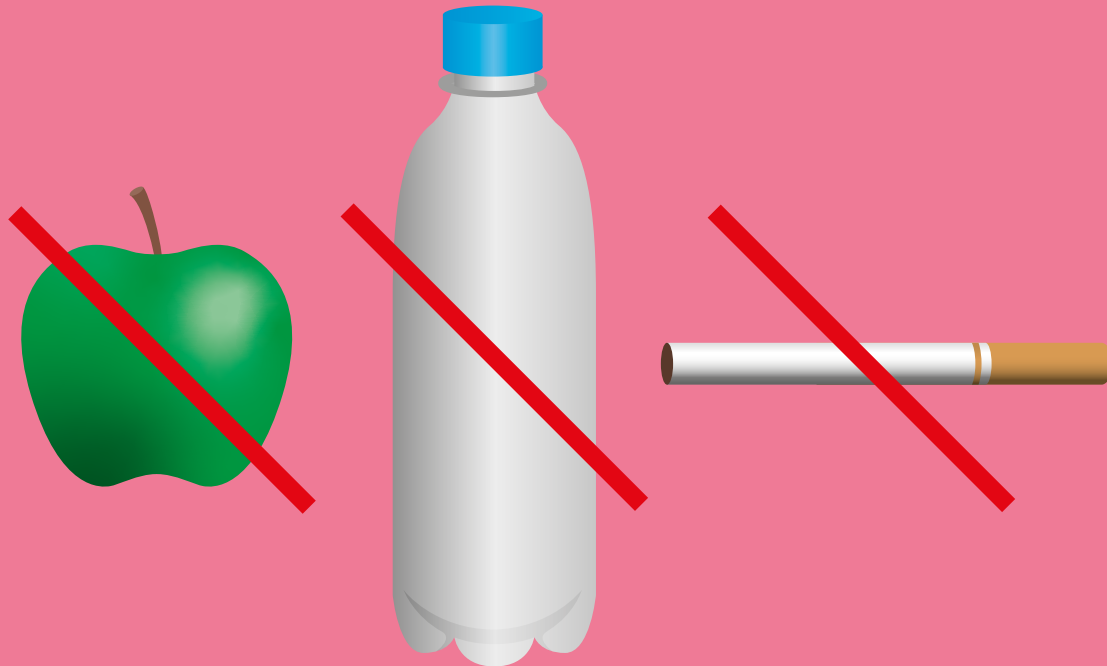
# 3. Test durchführen



## Das Testkit

- A. Spuckbehälter
- B. Kochsalzlösung
- C. Vakuumröhrchen (nicht öffnen!)
- D. Transportbehälter
- E. Versandtüte

# 3. Test durchführen



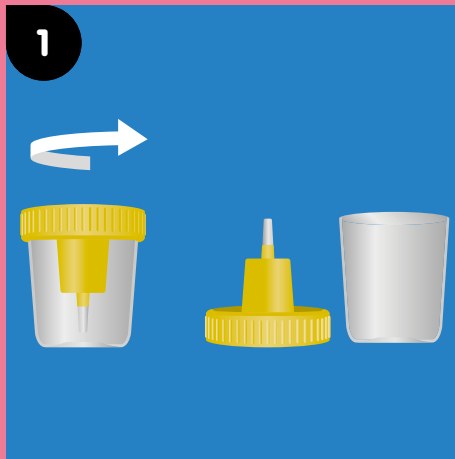
NICHT essen, trinken (auch kein Wasser), rauchen oder Zähne putzen in den 2 Stunden vor dem Test.

Ansonsten ist die Probe potenziell unbrauchbar.



## 3. Test durchführen

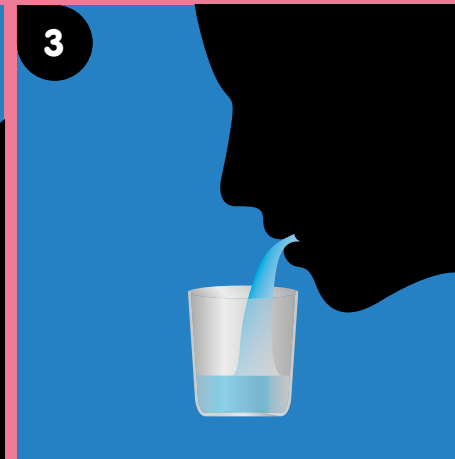
[Zur Video-Anleitung](#)



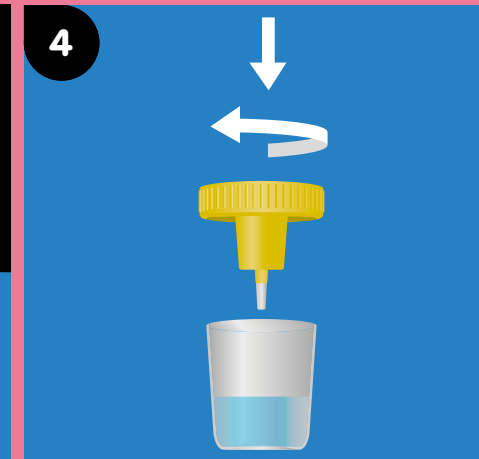
Spuckbehälter öffnen und bereitstellen. Testplattform Easytesting auf Smartphone öffnen (via Link aus SMS/ E-Mail)



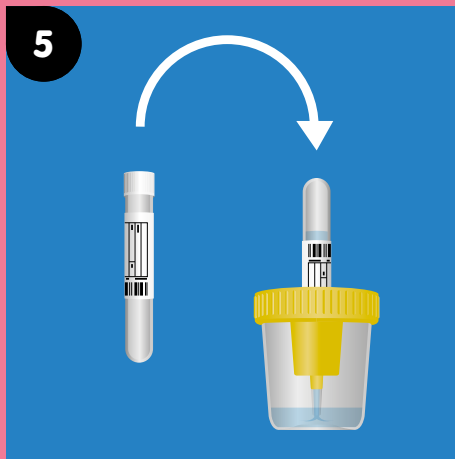
Kochsalzlösung unter die Zunge drücken. Dann 30 Sek. lang im hinteren Rachenbereich gurgeln



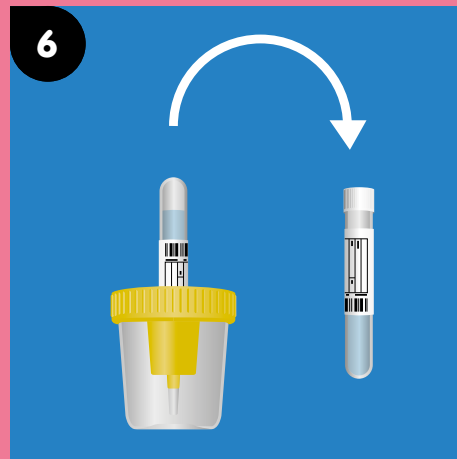
Gurgellösung in den Spuckbehälter spucken



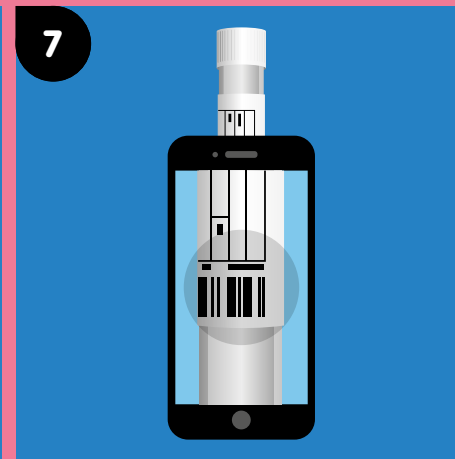
Spuckbehälter verschliessen



Das geschlossene Vakuumröhrchen auf den Spuckbehälter setzen und in den Schaft drücken



Röhrchen entfernen, sobald die Gurgellösung durch den Vakuumeffekt in das Röhrchen gesaugt wurde



Barcode auf Vakuumröhrchen via Easytesting scannen



Vakuumröhrchen in den Transportbehälter legen und verschliessen. Transportbehälter in die Versandtüte legen, verschliessen und im Betrieb deponieren (bitte den Hinweis bzgl. Anforderungsschein ignorieren, dies wird nicht benötigt)

# 4. Speichelprobe deponieren



!

bitte Abholtage und Abholzeiten berücksichtigen



# 5. Laboranalyse und Resultat

1. PCR-Analyse der Speichelprobe im Labor
2. Meldung Testergebnis via SMS an Testperson innert 48h\*
3. Positiv getestete Personen begeben sich in Isolation und werden durch Contact Tracing kontaktiert

\*Pooling und De-Pooling erfolgt direkt im Labor.

Jede Testperson erhält ein individuell gültiges Testergebnis, ohne erneutes Testen.

Es werden keine individuellen Testergebnisse an den Betrieb gemeldet (Datenschutz). Liegt das Testergebnis nach 48h nicht vor, meldet sich die Testperson bei der Ansprechperson ihres Betriebs.



Kanton Basel-Stadt

Gemeinsam  
gegen  
Corona

Danke.

[coronavirus.bs.ch](https://coronavirus.bs.ch)